



Nerezový / Plastová rukojeť
obj.kód: 1015308-50

Výčepní kohout HVP 8000 - ROYAL

Kvalitní výčepní kohout neodmyslitelně patří ke správnému mistru výčepnímu. Výčepní kohout **ROYAL** umožňuje načepovat pivo všemi možnými způsoby. Jednoduchost konstrukce umožňuje snadnou instalaci, bezproblémové užívání a údržbu. Zadní šroubení 5/8"x40x10.

- Rukojeť černý plast / dřevo
- Jednoduchá instalace a údržba
- S odnímatelnou hubicí a sítkem
- Vhodné pro všechny druhy čepování piva
- Povrchová úprava leštěná nerez / PVD "zlato" - titan
- Možnost různých rozměrů a variant zadního šroubení
- Veškeré díly ve styku s nápojem jsou vyrobeny z nerez oceli

Varianty



Nerezový / Dřevěná rukojeť
obj.kód: 1015308-40



Zlatý / Plastová rukojeť
obj.kód: 1015308-50PVD



Zlatý / Dřevěná rukojeť
obj.kód: 1015308-40PVD

Příslušenství



Klíč na kulové kohouty
obj.kód: 008128/C



Kartáč na čištění kohoutů
obj.kód: 020820



Výčepní kohout HVP 8000 - ROYAL

013048-1 PU Fount Sidex Tap - INT(5/8, 40 mm)

Návod k použití a údržbě

(Verze 3.01, v Plzni 21.05.2020)

Správné zacházení s kohoutem

Pravidelné čištění kohoutu - nejlépe každý den.

Správný postup čištění kohoutu.

Při čištění rozebírat pouze určené části.

Čištění kohoutu

Postup při běžném čištění kohoutu:

1. Povolíme čelní převlečnou matici (25), sejmemе výtokovou rouru (33) včetně hubice (36) z těla kohoutu.
2. Odšroubujeme hubici kohoutu (36) a opatrně vytlačíme kartáčem na kohout sítko (35) s těsněním (34) z hubice tak, abychom je nepoškodili.
3. Povolíme zadní převlečnou matici (18) za kompenzátořem. (k tomu doporučujeme použít klíč na kohouty). Sejmeme kohout ze zadního šroubení s drážkováním a tisícíhranem (17).
4. Povolíme převlečnou matici (21) páčky kompenzátořu a pomocí páčky (22) vysuneme ovladač kompenzátořu (22) a vyjmeme kompenzátoř (15).
5. Otočením rukojeti (1) do rovnoběžné polohy s podélnou osou otevřeme kohout
6. Odšroubujeme rukojeť (1), případně je možné vyšroubovat včetně dílů (3 a 4).
7. Ostatní díly zásadně nerozebíráme! Pouze v případě celkového čištění nebo opravy!
8. Všechny takto rozebrané kovové díly a kompenzátoř (bez ovládací ručky) ponoříme do roztoku s čistícím prostředkem (použijte nejlépe prostředek na mytí sklenic).
9. Hubici, výtokovou rouru a tělo kohoutu pročistíme kartáčem na kohouty a narážeče.
10. Po vyčištění důkladně propláchneme čistou vodou.
11. Obdobně postupujeme při zpětném sestavení kohoutu.

Poznámka:

- » 1x týdně (nejdéle po 14 dnech) je nutno kohout spolu s pивním vedením a narážečem chemicky vyčistit (**provede sanitační firma**).
- » 1x čtvrtletně je nutno kohout rozebrat na jednotlivé části a kompletně vyčistit, opotřebené díly vyměnit a promazat potravinářskou vazelinou (**provést pomocí sanitační nebo servisní firmy**).

Seřízení kohoutu

Kohout seřizujeme pouze při jeho prokapávání nebo když jde ztuha otáčet!

1. Povolíme čelní matici (25) a sejmemе výtokovou rouru (33) s hubicí (36). Klíčem na kohouty povolíme přední zajišťovací matku (30) na čelním uzávěru (29).
2. Při připojeném kohoutu na vodovodní řad, pohledem do čelního uzávěru k otočné kouli kontrolujeme těsnost.
3. Nyní můžeme pomocí klíče na kohouty otáčet čelním uzávěrem dle potřeby
 - a. Otočením doprava utahujeme (pokud kohout kape)
 - b. Otočením doleva povolujeme, (pokud jde otáčení ovládací páky ztuha)
4. V případě, že nelze kohout seřídít, je nutné vyměnit těsnící pouzdra (24), střední pouzdro (27), "O" kroužky (38) a případně „O“ kroužek (28)
5. Poté vložíme zpět čelní uzávěr (29) a dotáhneme zajišťovací matku (30) tak aby kohout nekapal a bylo možné volně otáčet ovládací pákou (1).

Upozornění pro běžný provoz:

!! Nepovolujeme bezdůvodně zajišťovací matici (30) čelního uzávěru !!

!! Nepovolujeme bezdůvodně horní zajišťovací matici (5b) u ovládací rukojeti !!

!! Neotáčíme výtokovou rourou (33) pokud je dotažená převlečná matice (25) !!

Závady a opravy kohoutu

Možné závady a jejich příčiny a způsob odstranění

- 1. Kohout kape z hubice**
 - » Pivo ve výtokové rouře (33) nad sítkem (35) – vyčkáme až vykape (není závadou kohoutu)
 - » Povolený čelní uzávěr (29) - dotáhneme lehce klíčem a zajistíme kontra matkou (30)
 - » Opotřebené těsnění pouzdra - vyměníme vnější O“kroužky (38) předního a zadního pouzdra (24)
 - » Opotřebená pouzdra - výměna předního a zadního pouzdra (24) a středního pouzdra (27)
 - » Špatná poloha rukojeti – opotřebený dorazový kolík (8) - výměna celého unašeče (9), doporučujeme provést v servisní dílně
- 2. Kohout kape u převlečné matice výtokové roury**
 - » Povolená převlečná matice (25) – dotáhnout převlečnou matici (25)
 - » Opotřebené nebo chybějící těsnění (31) - výměna nebo vložení těsnění (31)
 - » Opotřebené těsnění náboje „O“ kroužek (28) - výměna těsnění (28)
- 3. Kohout kape u horní převlečné matice (5a), unašeče kohoutu (9)**
 - » Opotřebená těsnění dířku (11) - výměna těsnění (11) a případně třecích kroužků (12), (10) a (13)
- 4. Kohout kape u převlečné matice (18) zadního šroubení (17) kohoutu**
 - » Povolená převlečná matice (18) - dotáhneme matici (18) klíčem na kohouty
 - » Opotřebené těsnění v těle kohoutu (14) u vnitřního drážkování tělesa kohoutu - výměna těsnění (14)
 - » Opotřebené těsnění na zadním šroubení (16) u vnějšího drážkování zadního šroubení - výměna těsnění (16)
- 5. Kohout kape u převlečné matice (21) páčky kompenzátoru**
 - » Povolená převlečná matice (21) – rukou dotáhneme matici (21)
 - » Opotřebená těsnění (19) ovladače kompenzátoru (20) - výměna těsnění (19)
- 6. Z kohoutu neteče pivo**
 - » Nečistoty uvnitř kohoutu - kohout vyčistíme
 - » Uzavřený kompenzátor (15) - otočením páčky (22) směrem dolů uvolníme kompenzátor
 - » Špatně sestavený kohout - jazýček unašeče (9) nezapadá do drážky koule (26) – nastavit do správné polohy
 - » Poškozený jazýček unašeče (9) - výměna unašeče (9)
 - » Poškozená drážka kuličky (26) - výměna kuličky (26)
 - » Zanesené sítko (35) – vyčištění nebo výměna sítka (35)

Kompletní servis a údržba

Postup kompletního rozebrání a sestavení kohoutu:

Kohout kompletně rozebíráme pouze při celkovém vyčistění nebo výměně opotřebovaných dílů!
V případě nutnosti demontujeme celý kohout z výčepní hlavy, jinak zadní díl necháváme na výčepní hlavě a demontujeme pouze přední část kohoutu.

Rozebrání kohoutu

Oddělení hlavních dílů kohoutu

1. Klíčem na kohouty povolíme převlečnou matici (18) zadního šroubení (17).
2. Poté vyjmeme přední díl kohoutu ze zadního šroubení. Zadní šroubení není nutné vyjmát z výčepního stojanu.

Rozebrání výtoku

3. Odšroubujeme hubici kohoutu (35) z výtokové roury (33) a vyjmeme z hubice těsnění (34) a sítko (35).
4. Povolíme přední převlečnou matici (25) (případně klíčem na kohouty) a sejmeme výtokovou rouru (33)
5. Pojistný kroužek (32) nesnímáme, pouze v případě poškození a nutnosti jeho výměny.
6. Vhodným nástrojem vyjmeme těsnění (31) z čelního uzávěru (29)

Rozebrání regulace průtoku (kompenzátor)

7. Povolíme převlečnou matici (21) ovladače kompenzátoru (20), a kompletní ovladač (20+21+22) vysuneme
8. a vyjmeme kompenzátor (15).
9. Pro výměnu těsnění (19) na těle ovladače (20) vyšroubujeme páčku (22) z těla ovladače kompenzátoru (20) a sejmeme převlečnou matici (21).

Rozebrání unašeče a ručky kohoutu

10. Povolíme horní zajišťovací matici (5b), vyšroubujeme horní převlečnou matici (5a) a vyjmeme unašeč (9) včetně kompletní ovládací rukojeti (1, 3, 4).
11. Sejmeme teflonový kluzný kroužek (13) pod unašečem (pokud nezůstane v těle kohoutu (23)).
12. Poté povolíme a vyšroubujeme ovládací rukojeť (1), povolíme zajištění dekoračního kroužku (2)(je-li přítomen) a včetně tvarového kroužku (3) jej vyšroubujeme z ovládací páky (4).
13. Pomocí vhodného nástroje vyšroubujeme ovládací páku (4) z unašeče (9) a sejmeme převlečnou matici (5a,b), kluznou podložku (6) a vymešovací podložku (7) .

Rozebrání vnitřku kohoutu

14. Uvolníme zajišťovací plochou matici (30) a čelní uzávěr (29) vyšroubujeme klíčem na kohout.
15. Vyjmeme O-kroužek (28).
16. Otočíme ovládací páku do polohy "uzavřeno"
17. Nyní snadno vyjmeme poklepnutím o vhodnou podložku přední pouzdro (24), kuličku (26), střední pouzdro (27) a zadní pouzdro (24).

!! Pomocí vhodného nástroje sejmeme veškerá těsnění a kluzné kroužky !!

!! Vyměníme všechna opotřebovaná těsnění a případně též ostatní díly. !!

!! Pro opětnou montáž kohoutu použijte pouze díly v perfektním stavu, !!

Sestavení kohoutu

Sestavení čepu a ručky kohoutu

1. Na unašeč (9) nesadíme o-kroužky (11), kluzné kroužky (12) a (10) a dolní kluznou podložku (13).
2. Zhora navlečeme na unašeč (9) vymežovací podložku (7) a kluznou podložku (6).
3. Poté nasuneme převlečnou matici (5a) a pomocí nástroje zašroubujeme ovládací páku (4).
4. Nyní můžeme pokračovat našroubováním tvarového kroužku (3), ozdobného kroužku (2) je-li přítomen a nakonec našroubujeme rukojeť (1).
5. Nyní můžeme na horní převlečnou matici (5a) našroubovat zajišťovací matici (5b).

Sestavení regulace průtoku (kompenzátor)

6. Na tělo ovladače kompenzátoru (20) navlečeme o-kroužky (19) a namažeme je vhodnou potravinářskou vazelínou.
7. Poté tělo (20) nasuneme do matice (21) a zajistíme našroubováním páčky (22).
8. Do těla kohoutu (23) k vnitřnímu drážkování vložíme těsnící O-kroužek (14) a nasuneme kompenzátor (15) otvorem tak, aby vybrání v těle kompenzátoru směřovalo k otvoru pro ovladač (20) v těle kohoutu (23).
9. Bočním otvorem tělesa kohoutu (23) zastrčíme do kompenzátoru kompletní ovladač kompenzátoru a zajistíme dotažením převlečné matice (21).

Sestavení kulového ventilu kohoutu

10. Navlékneme dolní kluznou podložku (13) na spodní část unašeče (9), a namažeme potravinářskou vazelínou těsnění (11) na unašeči (9). Poté do těla kohoutu (23) shora zasuneme sestavený unašeč, přičemž rukojeť (1) kohoutu máme při zasunování v poloze otevřeného kohoutu, dorazový kolík (8) musí být v přední části výřezu těla kohoutu (23).
11. Našroubujeme a dotáhneme horní převlečnou matici (5a) na tělo kohoutu tak, aby bylo možné ovládací pákou (4) s rukojetí (1) volně otáčet v horizontálním směru, vlevo i vpravo, celkem v rozsahu 180°. Nyní můžeme dotáhnout klíčem horní zajišťovací matici (5b) tak, aby hlavní horní matice (5a) zůstala ve stejné, již dříve nastavené poloze.
12. Do těla kohoutu (23) vložíme O-kroužek (38) a zadní pouzdro (24) a otočíme ovládací rukojeť (1) do polohy zavřeno (90° vlevo nebo vpravo od podélné osy kohoutu).
13. Poté do středního pouzdra (27) vložíme kuličku (26) tak, aby drážka v kuličce (26) byla podélně ve výřezu středového pouzdra (27) a takto vložíme do těla kohoutu tak, aby výřez v pouzdře směřoval nahoru k unašeči a drážka v kuličce (26) se volně nasunula na jazýček unašeče (9).
14. Nyní do těla kohoutu (23) vložíme O-kroužek (28).
15. Na vnější těsnící plochu čelního uzávěru (29) lehce nanese vhodnou potravinářskou vazelínu.
16. Do čelního uzávěru (29) O-kroužek (38) a pak přední pouzdro (24).
17. Nyní opatrně zašroubujeme čelní uzávěr (29) do těla kohoutu (23) a dotáhneme jej klíčem na kohouty, tak, aby bylo možné volně otáčet ovládací rukojetí (1) v celém rozsahu 180°.
18. Na čelní uzávěr (29) našroubujeme zajišťovací matici (30) a dotáhneme klíčem.

!! Nezapomenout vložit do čelního uzávěru (29) těsnění (38) !!

Sestavení hlavních dílů kohoutu

20. Na zadní šroubení (17) navlečeme těsnění (16) a převlečnou matici (18)
21. Co nejvíce zasuneme kompenzátor (15) do těla kohoutu (23) otočením páčky (22) směrem dolů
22. Nasadíme přední část kohoutu na zadní část do drážkování tak, aby kohout byl správně natočený viz svíslá osa, je-li už zadní část upevněna ve výčepním stojanu.
23. Zajistíme dotažením zadní převlečné matice (30) pomocí klíče na kohouty a případně zajistíme pozici kohoutu ve výčepním stojanu dotažením zadní zajišťovací matice (37) také klíčem na kohouty.
24. Vyzkoušíme zda lze volně pohybovat ovládací páčkou (22) kompenzátoru z horní polohy
25. (uzavřeno) do dolní polohy (otevřeno).

Sestavení výtoku

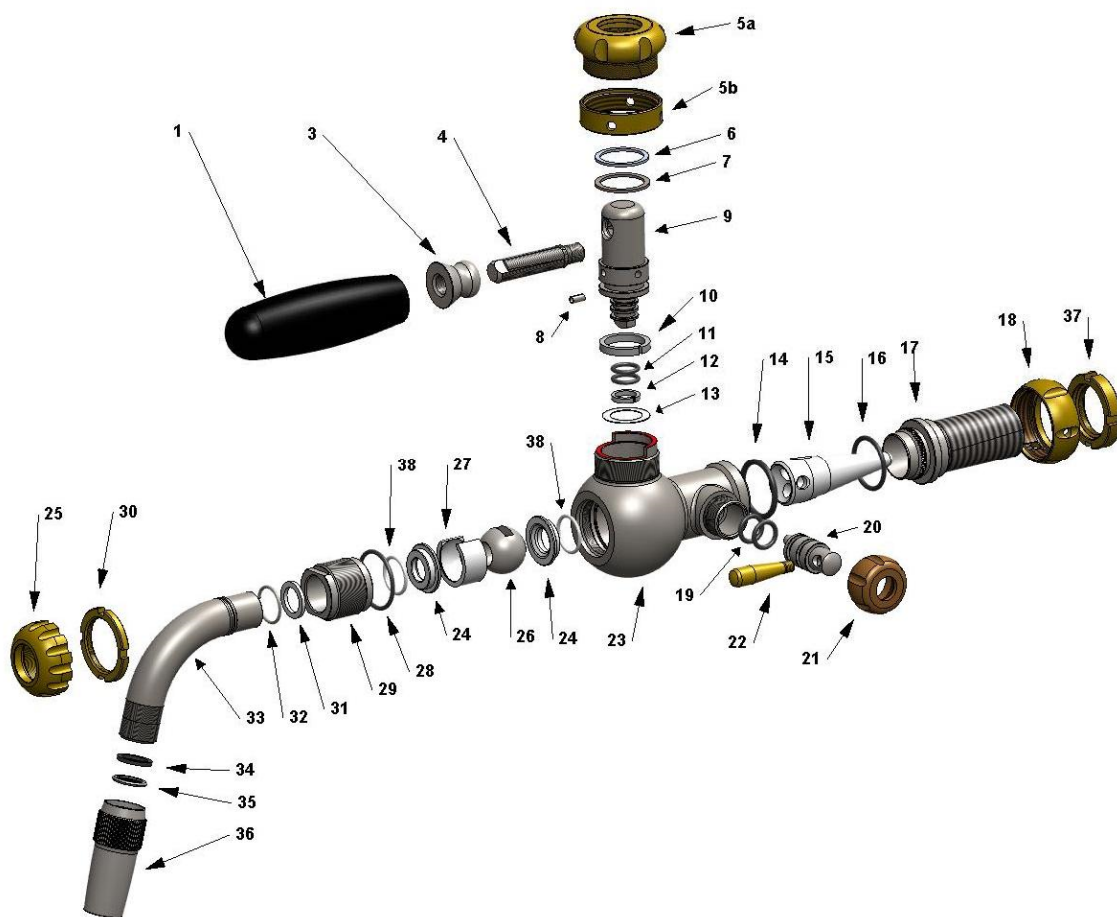
26. Do hubice kohoutu (36) vložíme sítko (35), těsnění (34). Hubici našroubujeme na výtokovou rouru (33).
27. Na výtokovou rouru (33) nasuneme přední převlečnou matici (25) do drážky navlečeme zajišťovací kroužek (32).
28. Do čelního uzávěru (29) vložíme těsnění (31)
29. Přípravenou výtokovou rouru s hubicí vložíme do čelního uzávěru.
30. Nakonec zašroubujeme převlečnou matici (25). Při dotažení matice přidržujeme hubici ve svislé poloze. V případě potřeby je možné čelní matici dotáhnout klíčem na kohouty.

Odzkoušení kohoutu

31. Připojíme kohout na tlakovou vodu (např. na vodovodní řad prostřednictvím sanitačního adaptéru a narážecí hlavy) a odzkoušíme otevíráním a uzavíráním ovládací páky kohoutu jeho správnou funkci a těsnost.
32. V případě potřeby klíčem povolíme zajišťovací matici (30) a dotáhneme nebo povolíme čelní uzávěr (29).
33. Po odzkoušení opět zajistíme čelní uzávěr (29) proti povolení zajišťovací matice (30).
34. Při plně otevřeném průtoku kohouty také vyzkoušíme správnou funkci kompenzátoru otáčením páčky (22).
35. Správně sestavený kohouty by měl řádně těsnit a zároveň by mělo být možné
36. Poté můžeme kohout připojit na pивní vedení a vyzkoušet čepování piva.

1015308-50 Výčepní kohout ROYAL (HVP8000) 3.gen

závitové šroubení 5/8x40x10



Poz.	Popis	Obj.kód CR	Obj.kód PVD	Mn.	Materiál
1	Rukojeť plast černá	1012201-01	1012201-01	1	plastic
1	Rukojeť dřevěná	1015302-05	1015302-05	1	dřevo
3	Tvarový kroužek	1015301-01	1015301-01PVD	1	Mosaz
4	Ovládací páka	1015303-03	1015303-03	1	Nerez 304
5a	Horní matice hlavní	1015308-24	1015308-24PVD	1	Mosaz
5b	Horní matice zajišťovací	1015308-23	1015308-23PVD	1	Mosaz
6	Kluzná podložka horní	1015308-08	1015308-08	1	nylon
7	Vymezovací podložka	1015308-07	1015308-07	1	Nerez 304
8	Dorazový kolík	1015308-06	1015308-06	1	Nerez 304
9	Unašeč kohoutu	1015308-03	1015308-03PVD	1	Nerez 304
10	Kluzný kroužek velký	1015308-05	1015308-05	1	nylon
11	O kroužek unašeče	1015301-07	1015301-07	2	EPDM
12	Kluzný kroužek malý	1015308-09	1015308-09	1	nylon
13	Kluzná podložka dolní	1014001-09	1014001-09	1	PTFE
14	O kroužek tělo zadní	1012001-18	1012001-18	1	EPDM
15	Kompenzátor	1012201-20	1012201-20	1	304 S.S.
16	O kroužek na šroubení	1012001-29	1012001-29	1	EPDM
17	Zadní šroubení 40 mm	1015308-01	1015308-01	1	304 S.S.
17	Zadní šroubení 75 mm	1015308-25	1015308-25	1	304 S.S.
17	Zadní šroubení 100 mm	1012050-02	1012050-02	1	304 S.S.
18	Zadní matka převlečná	1015308-10	1015308-10PVD	1	Mosaz
19	O kroužek kompenzátor	1012001-19	1012001-19	2	EPDM
20	Unašeč kompenzátoru	1012002-03	1012002-03	1	304 S.S.
21	Matice kompenzátoru	1015308-16	1015308-16PVD	1	Mosaz
22	Páčka kompenzátoru	1012001-22	1012001-22PVD	1	Hpb59-1
23	Tělo kohoutu	1015308-02	1015308-02PVD	1	304 S.S.
24	Pouzdro přední, zadní	1015308-21	1015308-21	2	PTFE
25	Čelní matice	1015308-14	1015308-14PVD	1	Mosaz
26	Koule kohoutu ROYAL	1015301-11	1015301-11	1	304 S.S.
27	Pouzdro střední část	1015308-22	1015308-22	1	POM
28	O kroužek tělo přední	1015301-12	1015301-12	1	EPDM
29	Čelní uzávěr ROYAL	1015308-12	1015308-12	1	304 S.S.
30	Zajišťovací matice čelní	1015302-02	1015302-02PVD	1	Mosaz
31	Těsnění pod výtok roury	1015308-11	1015308-11	1	PELD
32	Zajišť. kroužek roury	1015303-06	1015303-06	1	304 S.S.
33	Výtoková roura ROYAL	1015308-13	1015308-13PVD	1	304 S.S.
34	Těsnění nad sítko	1015303-13	1015303-13	1	EPDM
35	Sítko kohoutu ROYAL	1015302-03	1015302-03	1	304 S.S.
36	Hubice	1015308-15	1015308-15PVD	1	304 S.S.
37	Zadní matka zajišťovací	1015308-17	1015308-17PVD	1	Mosaz
38	O kroužek pod pouzdro	1101601-11	1101601-11	1	EPDM